



# Termostato WIFI Touch Screen

## Guida Utente

### Contenuti

Caratteristiche del prodotto	<b>Pagina - 1</b>
Dati tecnici	<b>Pagina - 2</b>
Collegamento al cellulare o al tablet	<b>Pagina - 2</b>
Schermo e display	<b>Pagina - 2</b>
Impostazioni dei parametri	<b>Pagina - 3</b>
Impostazioni del programma a 7 giorni	<b>Pagina - 4</b>
Impostazioni di orologio, data e lingua	<b>Pagina - 4</b>
Impostazione di più utenti	<b>Pagina - 4</b>
Installazione del termostato	<b>Pagina - 5</b>
Installazione elettrica	<b>Pagina - 5</b>
Assistenza post-vendita	<b>Pagina - 6</b>
Riciclaggio	<b>Pagina - 6</b>
Assistenza post-vendita	<b>Pagina - 6</b>
La vostra garanzia	<b>Pagina - 6</b>

## Caratteristiche Prodotto

- Controllo WIFI supportato per IOS & Android
- 4.3 inch touch screen a colori
- Idoneo per tutti i riscaldamenti elettrici fino a 16 Amp max
- Modo Economy, manuale & programmabile
- Programmazione 7 giorni
- Protezione surriscaldamento
- Multi Lingue
- Rilevamento Finestra Aperta
- Certificato CE, ROHS

# Dati Tecnici

Voltaggio	230V, 50/60Hz	Retroilluminazione	Colore
Carico Corrente	16A	Sensore	NTC3950, 10Kohms at 25°C
Intervallo Temperatura	5~35°C	Precisione	± 0.5°C
Ambiente	0~50°C	Classe Protezione	IP30
Umidità Relativa	85%	Alloggiamento	ABS to UL94-5 fire retardant plastic

## Connessione a Cellulare o Tablet

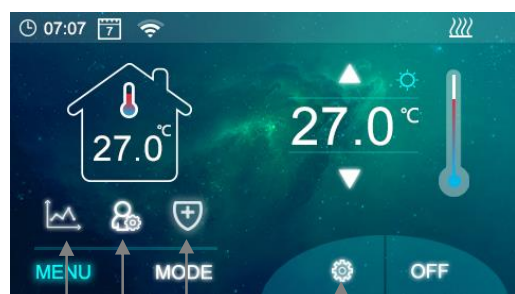
1. Cercare l'APP "ECOSO" su Google Play Store o Apple Store.
2. Installare l'APP ECOSO e seguire le istruzioni sullo schermo per registrare l'account.
3. Sul termostato tenere premuta l'icona WIFI per 3 secondi, quindi premere il simbolo WIFI per accedere alla modalità di connessione.
4. Aprire l'App ECOSO, toccare il pulsante + nell'angolo in alto a destra e toccare "Aggiungi dispositivo".
5. L'app esegue una scansione dei dispositivi vicini; quando il termostato viene trovato, toccare l'immagine e seguire le istruzioni sullo schermo.
6. Una volta aggiunto il termostato, toccate "Fatto" e si aprirà la schermata della temperatura del termostato.

## Schermo e Display

### Schermata Principale



### Menu



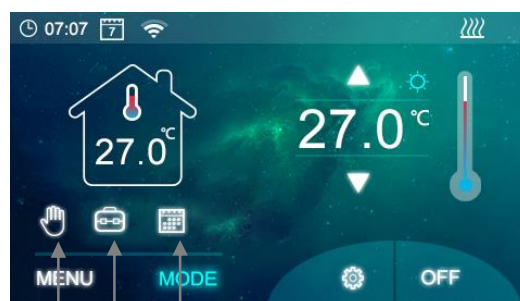
Impostazione programmi

Preselezione Temperatura

Protection setting

Selezione Lingua  
& orario

### Mode

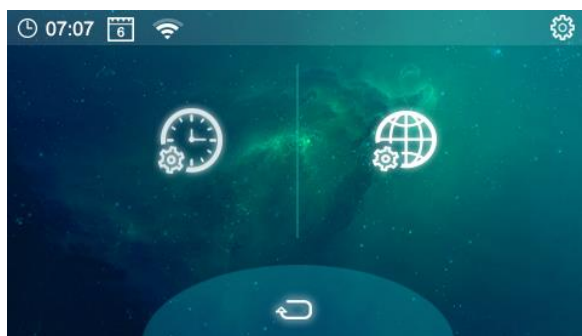


Modo Manuale

Modo Vacanza

Modo PRG.

# Impostazione Parametri



Tieni premuto per entrare  
nella Impostazione Parametri

Menu	Descrizione	Intervallo	Valori Default
01	Calibrazione Temperatura	-10 °C ~10°C	0
02	Impostazione Temp. Max.	0 °C ~35°C	35°C
03	Impostazione Temp. Min.	0 °C ~35°C	5°C
04	Zona Neutrale	0 °C ~3°C	0°C
05	NTC Select (Interno, Esterno)	I solo, E solo, I & E, I opp. E	I & E
06	Relay Output	Normale (NO); Invertita (NC)	NO
07	Min. Luminosità	2~100	35
08	Tempo retroilluminazione	15~125	30
09	Reset	Premi destra/conferma/resetta...	Premi destra

Software versione no.

3148-01-01

## Calibrazione della temperatura:

È possibile regolare la calibrazione della temperatura in passi da -10°C a 10°C.

I termostati sono configurati per funzionare in condizioni domestiche standard; la funzione di calibrazione della temperatura consente agli utenti di regolare eventuali discrepanze tra la temperatura ambiente e la temperatura rilevata dal sensore interno del termostato. Ad esempio, se la temperatura ambiente è di 18°C, ma il sensore interno del termostato rileva 20°C, un fattore di compensazione di -2°C compenserà la differenza. L'accuratezza del sensore interno del termostato può essere influenzata da influenze quali il posizionamento dietro a un mobile o se il termostato è montato in modo che il sensore sia posizionato in un punto caldo o freddo, ad esempio vicino a tubi dell'acqua calda o a una finestra aperta.

## Limite massimo del setpoint:

Il set point massimo del termostato può essere impostato da 0 a 35°C; questo può essere utilizzato per regolare il riscaldamento se i bambini piccoli sono a portata di mano; l'impostazione predefinita è 35°C.

## Limite del set point minimo:

Il set point minimo del termostato può essere impostato da 0 a 35°C, per mantenere la temperatura ambiente al di sopra della temperatura desiderata; l'impostazione predefinita è di 5°C.

## Zona morta:

Consente di impostare l'intervallo di temperature al di sotto del punto di regolazione al quale il termostato non richiede il riscaldamento. Ad esempio, con un set point di 21°C e una zona morta di 2°C, la temperatura scenderà a 19°C prima che venga attivato il riscaldamento, riportando la temperatura a 21°C; l'intervallo di temperatura è 0-3°C, l'impostazione predefinita è 0°C.

## Selezione NTC:

Questa funzione serve a indicare al termostato quale sensore di temperatura utilizzare, quello interno (ambiente) o quello esterno (UHF); l'impostazione predefinita è I & E (interno ed esterno), se il sensore di temperatura esterno non viene utilizzato il termostato utilizzerà solo il sensore interno.

## Luminosità minima:

Consente di impostare la luminosità dello schermo.

Azzeramento:

Ripristina tutte le impostazioni predefinite.

## Tempo di retroilluminazione:

Consente di regolare il tempo di accensione della retroilluminazione.

## Versione software no:

Mostra la versione del software attualmente in uso.

## Torna al menu 1:

Ritorna al menu 1

# Programmazione 7 giorni

Dalla schermata del menu toccare l'icona "Impostazione programma", il programma settimanale apparirà sul display Fig. 1 Per impostare il programma toccare l'icona del calendario per visualizzare la schermata di impostazione dell'ora/temperatura, Fig. 2 per il giorno 1

Usare le frecce su/giù per impostare l'ora di accensione/spegnimento e la temperatura desiderata; ci sono due fasce orarie per ogni giorno Una volta completata l'operazione, toccare il segno di spunta per salvare le impostazioni. Toccare l'icona di ritorno per tornare alla pagina principale del programma e ripetere l'operazione per tutti i giorni.



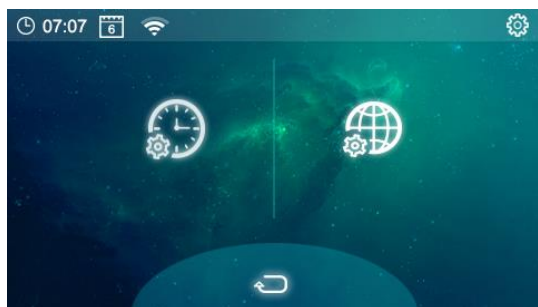
Fig. 1



Fig. 2

## Orologio, Data e Impostazioni Lingua

Toccare l'icona di selezione della lingua e delle impostazioni dell'orologio per accedere alla schermata delle impostazioni, toccare l'orologio per impostare l'ora e il giorno o l'icona del mondo per cambiare la lingua. L'ora e il giorno vengono impostati automaticamente una volta stabilita una connessione WIFI.



## Impostazione Utenti Multipli

If multiple users are required to operate the system you will need to first set up a home within the App, if products have been already added a Home will already be created under the title 'My Home'

1. Aprire l'App ECOSO.
2. Selezionare "Io" nell'angolo in basso a destra.
3. Selezionare "Gestione della casa", selezionare "La mia casa" e inserire il nome della casa, che può essere qualsiasi nome si voglia dare alla propria casa, ad esempio "Famiglia Smith".
4. Fare clic su Salva in alto a destra e poi su Visita la casa o su Fatto.
5. Nella schermata delle impostazioni della casa, è ora possibile aggiungere membri.
6. Per creare altre case, selezionare "Gestione casa" e "Crea casa".

## Aggiungere membri al gruppo Famiglia

1. Dalla schermata "Gestione della casa" selezionare il gruppo familiare che si desidera aggiungere e selezionare "Aggiungi membro".
2. Il membro della famiglia deve aver scaricato l'App ECOSO ed essersi registrato.
3. Una volta invitato, il nuovo membro verrà visualizzato sotto la voce "Membro della casa" e sarà possibile impostare un nome e dei permessi per il membro toccando "Nuovo membro".
4. Una volta accettato l'invito, il nuovo utente può utilizzare tutti i dispositivi del gruppo di origine.

# Installazione del termostato

Questo prodotto è adatto solo per radiatori elettrici e riscaldamento a pavimento fino a 16 Amp.

Non gettare l'imballaggio prima di aver individuato e confermato di avere tutte le parti incluse e che il prodotto sia in buone condizioni.

Controllare che il dispositivo non sia danneggiato prima dell'installazione.

Se il dispositivo risulta danneggiato, non deve essere utilizzato.

Non lasciare che i bambini utilizzino il dispositivo senza la supervisione di un adulto.

Questo termostato non ha parti riparabili; non smontare mai l'elemento per non invalidare la garanzia e causare lesioni.

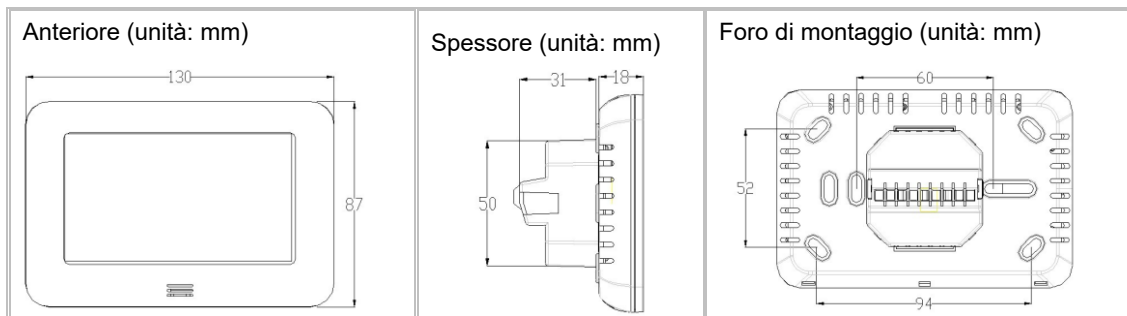
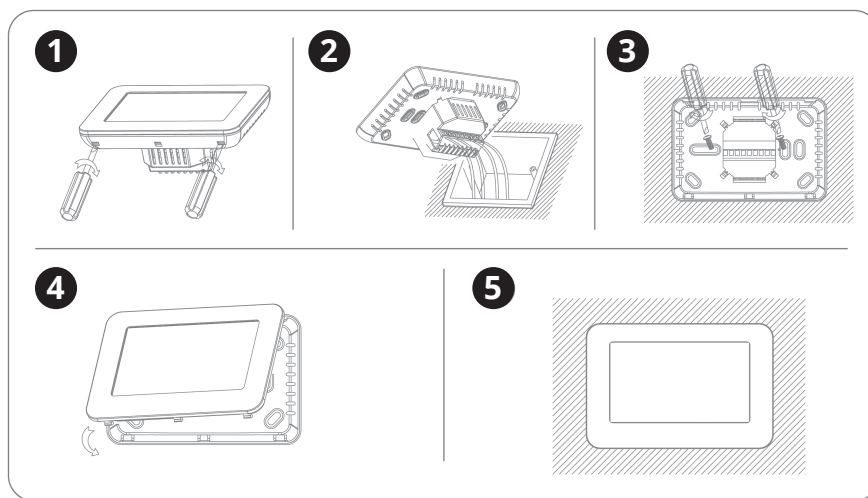
Scollegare sempre l'alimentazione prima di installare o rimuovere il termostato.

Questo termostato deve essere installato da una persona qualificata o pienamente competente.

Il termostato deve essere collegato solo a una presa di corrente in buone condizioni.

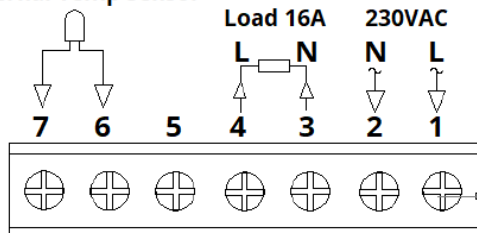
Durante l'installazione del termostato è necessario rispettare tutte le norme elettriche locali.

*Strumenti necessari per l'installazione:*



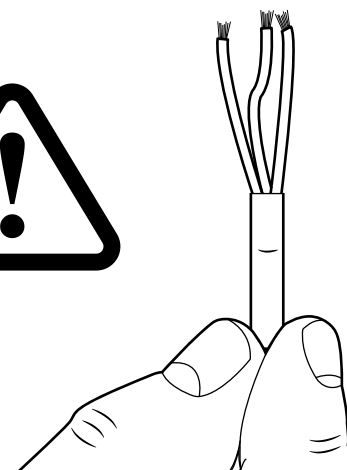
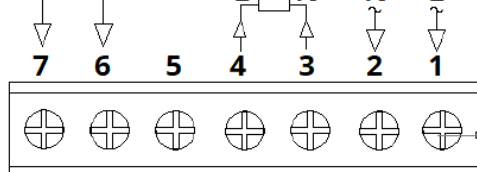
## Electrical Installation

### External Temp Sensor



Load 16A 230VAC

L N N L



### Collegamento principale

Marrone (tensione) - Collegamento al numero 1 (L)

Blu (neutro) - Collegamento al numero 2 (N)

### Carico

In tensione (marrone) - collegamento al numero 4 (L)

Neutro blu - collegamento al numero 3 (N)

Sensore di temperatura esterno - Collegamento a 6 e 7

# Manutenzione

Pulire eventuali segni con panno morbido asciutto o umido, se non sei sicuro, ti preghiamo di contattarci prima.

---

## Garanzia

- Per trovare la garanzia specifica per i vostri prodotti, consultate il sito web.
  - La garanzia parte dalla data dell'acquisto.
  - La garanzia copre danni causati da problemi di produzione, non sono coperti danni relativi ad una cattiva installazione.
  - Il costo del lavoro per l'installazione del prodotto non è coperta da questa garanzia.
- 

## Riciclo e Smaltimento

Si prega di riciclare l'imballaggio in accordo con le tue normative locali relative al riciclo e smaltimento e segui le stesse indicazioni al fine vita del prodotto. Non smaltire il prodotto nei rifiuti generici.

Prodotto - Alluminio.

Imballaggio - Cartone, plastica. .

---

## Contattaci

Unit 1 & 2 Dawson Ct

Burnley

Lancashire

BB11 5UB